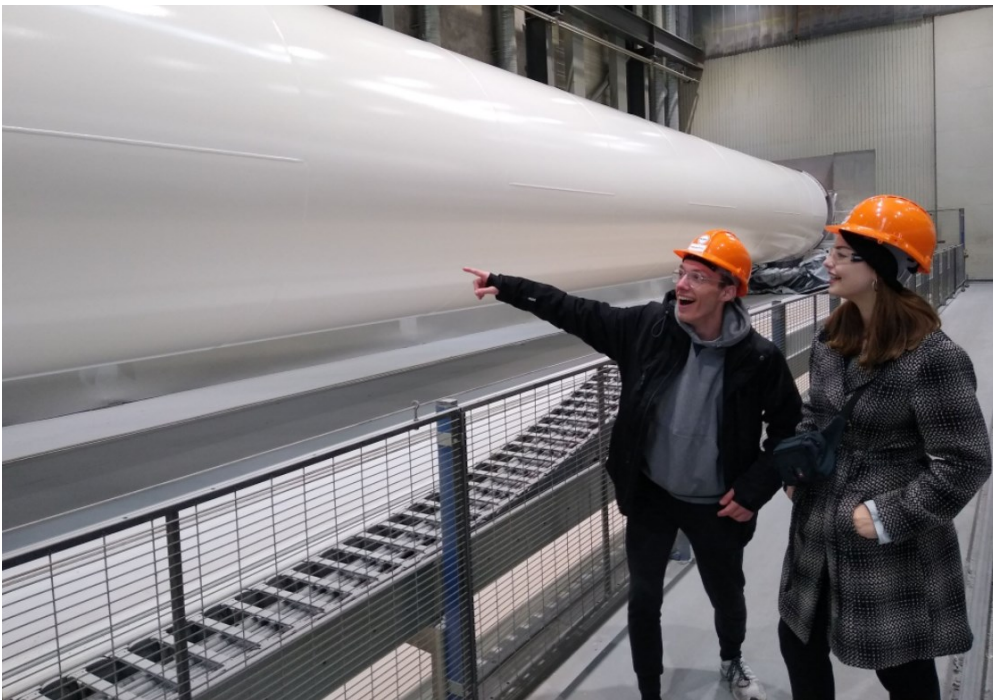


Virksomhedsplan for FGU-Sønderjylland 2022-2026

Nye veje – andre muligheder



Udarbejdet foråret 2022

Godkendt i bestyrelsen 6. september 2022

Indhold

1) Indledning	Side 3
2) Organisationsbeskrivelse	Side 4
3) Mission, Vision og værdigrundlag	Side 5
4) Den strategiske situation og de 10 indsatsområder	Side 6
a) Analyseprocessen	Side 7
b) De 10 indsatsområder	Side 7
1) De ”nye veje - andre muligheder” for de unge, skal kunne ses i den daglige praksis	
2) Styrket elevfremmøde og begrænse frafald	
3) De fysiske rammer skal være tilpasset, så de understøtter den pædagogiske praksis	
4) Styrket samspil med det omkringliggende samfund, så meningsfuldheden og mulighederne for de unge.	
5) Fortsat fokus på kerneopgaven.	
6) Arbejde med forståelse af FGU-målgruppen.	
7) Vi ønsker den Kommunale Ungeindsats tættere på den pædagogiske praksis	
8) Øget politisk bevågenhed for rammerne for FGU, herunder den økonomiske model	
9) Øget elevinddragelse i forbindelse med udviklingen af vores tilbud	
10) Øget fokus på ”den gode historie”, og herigennem bedre branding af FGU.	
5) Evalueringsplan	Side 16
6) Bilag	Side 18

Indledning

Nærværende virksomhedsplan er gældende i den nuværende bestyrelses funktionsperiode

Udviklingen af virksomhedsplanen er foretaget i tæt dialog med ansatte på FGU Sønderjylland, og vil skulle evalueres løbende

FGU Sønderjylland blev til i forbindelse med vedtagelse af ”Aftale om bedre veje til uddannelse og job” (UVM 2017)

”Aftalepartierne er enige om, at der etableres en ny forberedende uddannelse til unge under 25 år, der har brug for forudgående faglig eller personlig opkvalificering for at kunne gennemføre en ungdomsuddannelse eller komme i beskæftigelse. Uddannelsen får navnet Forberedende Grunduddannelse (FGU).” (UVM 2017, s. 4)

FGU er etableret på nedlæggelsen af de tidligere forberedende tilbud til unge i aldersgruppen 15-25: Produktionsskolerne, tilbuddene på VUC (Almen voksenundervisning, forberedende voksenundervisning og ordblindeundervisning) og den kommunalt forankrede Erhvervsgrunduddannelse (EGU). Processen stod på fra foråret 2019 og uddannelsen startede august 2019. FGU-Sønderjylland har de 4 sønderjyske Kommuner som dækningsområde.

FGU Sønderjylland har dags dato skoler på følgende adresser: (da det kan blive relevant at justere i løbet af den 4 årige periode)

Norgesvej 51z og 51y, 6100 Haderslev

Solglimt 4. 6400 Sønderborg

Egen Markvej 1 og 8, 6430 Nordborg

Ulkebøldam 8 og 10A, 6400 Sønderborg

Østergade 58, 6230 Rødekro

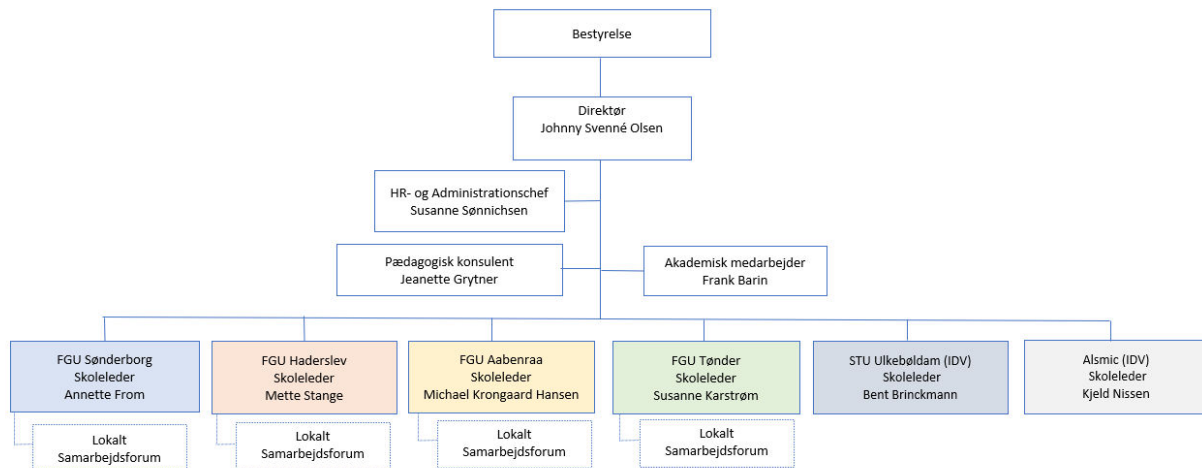
Pionér Allé 4, 6270 Tønder

Pionér Alle 19, 6270 Tønder

Organisationsbeskrivelse

FGU Sønderjylland er klassisk organiseret og den strukturelle konfiguration er tilnærmelsesvis efter den divisionaliserede form, hvor hver operationelle enhed er selvstændig i driften.

Organisationsdiagram for FGU Sønderjylland



Den adskiller sig dog en smule i den daglige koordinering fra den divisionaliserede form, da de 4 FGU-skoler har et særligt "skæbnefællesskab":

- 1) De driver skole efter de samme 15 ministerielt besluttede didaktiske principper.
- 2) Tilbyder uddannelsen efter de samme fagbeskrivelser og med prøve i alle fag.
- 3) De er underlagt den samme central besluttede teamstruktur for arbejdet med eleverne.
- 4) De har samme samarbejdssnitflader til samarbejdskommunerne, da eleverne målgruppevurderes af kommunerne, før de kan starte på uddannelse.

Ovenstående betyder at de 4 FGU-skoler har en særlig koordinering på tværs og måles på resultaterne ud fra de samme udslningsparametre. Incitament strukturen er ens for de 4 skoler, og bygger på et elevtalstaxameter (85.000 pr. års elev – 2022 niveau), som suppleres med et udslningstaxameter (for elever, der 4 måneder efter afsluttet uddannelse er i job eller uddannelse kommer der 15.000 kr. pr elev 2022 niveau).

Både Alsmic og STU Ulkebøldam er kategoriseret som indtægtsdækket virksomhed (IDV). På Alsmic tilbydes beskæftigelsesrettede forløb for Sønderborg Kommune under Lov om Aktiv Beskæftigelse (LAB-loven), og på STU Ulkebøldam tilbyder vi den Særligt Tilrettelagte Ungdomsuddannelse (STU) for unge i Sønderborg Kommune, som ikke har forudsætningerne for at påbegynde andre former for ungdomsuddannelse. Vi har oplevet en stor tilvækst på STU-området, hvorfor der i dagligdagen også foregår STU-undervisning i Alsmics faciliteter på Egen

Mark. Økonomien på IDV-institutionerne er kontraktmæssigt forhandlet med Sønderborg Kommune. Kontrakterne genforhandles hver andet år.

De administrative funktioner er delt i tre. Administration, IT og Bygningsservice. Administrationen ledes af HR-og Administrationschefen (er placeret på flere matrikler), Bygningsservice ledes af skolelederen ved FGU Aabenraa, og IT ledes af Leder for kvalitet og Udvikling. Administrationen står for den samlede økonomi, og alle tre enheder servicere alle enhederne i FGU Sønderjylland.

Bestyrelsen består af 12 medlemmer, og er sammensat som følger: De fire kommuner i dækningsområdet har hver en repræsentant siddende i bestyrelsen. Alle fire er politisk valgt (sidder i denne bestyrelsesperiode i byrådene i de 4 kommuner). Derudover vælger de fire kommuner en fælles repræsentant. Medarbejderne er repræsenteret med to pladser, hvoraf den ene har stemmeret. De faglige organisationer har 2 pladser Arbejdsgiverorganisationerne har 2 pladser. Ét medlem er udpeget af de fire kommuner i fællesskab, og bestyrelsen for de erhvervsrettede uddannelser i dækningsområdet har den sidste plads. Eleverne er repræsenteret i bestyrelsen, hvor der blandt elevrådsformændene altid vil blive indkaldt mindst en elevrepræsentant til møderne.

Mission – Vision og værdigrundlag

Missionen for FGU Sønderjylland kan ses direkte i lovgivningen:

Det er FGU Sønderjyllands mission at give eleverne viden, kundskaber, færdigheder, afklaring og motivation til – efter endt FGU-forløb – primært at være klar til gennemførelse af en ungdomsuddannelse eller alternativt opnå ufaglært beskæftigelse

Dette suppleres for IDV med følgende:

Derudover skal FGU Sønderjylland sikre, at de deltagerne får så aktivt og selvstændigt et voksenliv som muligt, og kommer så tæt på arbejdsmarkedet som muligt.

Visionen er blevet til i tæt dialog mellem medarbejdere og ledelse og lyder som følger:

Nye veje – andre muligheder

I FGU Sønderjylland skaber unge og voksne nye veje og muligheder til at komme i mål med deres drømme om et meningsfuldt liv.

Med selvværd og øgede kompetencer finder de nøglen til eget liv, der giver dem mod og lyst til at indgå i og bidrage til samfundets store og små fællesskaber.

Værdigrundlaget fremkom i selvsamme inddragende proces:

- Hos FGU Sønderjylland er vi anerkendende og respektfulde i mødet med hinanden.
- Hos FGU Sønderjylland er vi nærværende og engagerede.
- Hos FGU Sønderjylland arbejder vi troværdigt og autentisk.
- Hos FGU Sønderjylland udvikler vi helheder og sammenhænge, gennem meningsfulde læringsfællesskaber.

Der arbejdes kontinuerligt med at fæstne disse værdier i det daglige arbejde med vores elever/kursister.

Den strategiske situation og de 10 indsatsområder

Analyseproces

Processen har haft 2 grundlæggende elementer

- 1) En interessentanalyse
- 2) En større SWOT-analyse

Interessentanalysen viste at 3 niveauer af interessenter (se bilag 1), hvor de primære niveauer er Elever, Medarbejdere, Bestyrelse og KUI. Disse har dog stor forskel ift interesse og magt.

	Lille interesse	Stor interesse
Stor magt	Kommunale ungeindsats	Bestyrelse Medarbejdere
Lille magt		Elever

SWOT-analysen er lavet i tæt dialog med medarbejderne (bilag 2), og lederne har derefter behandlet de mange svar gennem en TOWS-analyse, og fremkommet med de 10 indsatsområder. Efterfølgende er medarbejderne kommet med input til de 10 indsatsområder på en fællespædagogisk dag. Derudover er de 10 indsatsområder behandlet i SU og på bestyrelsesmøder.

De første 4 indsatsområder er vurderet som "presserende" og de 6 efterfølgende er vurderet som værende "nødvendige". Disse vurderinger er foretaget i en spejling på vores vision, og hvordan disse kan bruges som redskaber til visionsopnåelse.

De 10 indsatsområder – de presserende

- 1) De "nye veje - andre muligheder" for de unge, skal kunne ses og opleves i den daglige praksis.**

Vores vision skal afspejles af den hverdag vi har sammen med de unge. Derfor skal den pædagogiske praksis afspejle dette, og medarbejderne skal kontinuerligt kompetenceudvikles så dette gøres. Det gælder både den formelle kompetenceudvikling og den uformelle.

Der er i dette indsatsområde to forskellige niveauer. Dels skal de "ses", altså et ønsket outcome og en ønsket adfærd der objektivt kan observeres, og dels skal den "opleves", hvilket henfører til elevens/kursistens subjektive oplevelse af aktiviteterne. Ovenstående skal udvikles indenfor 2 udvalgte områder

A) Helhedsorienterede læringsmiljøer

For de 4 FGU skoler skal dette ”ses” og ”opleves” på følgende måder:

Område	Mål	Delmål	Opsamling Evaluering dokumentation
Sammenhæng mellem uddannelsesplan og forløbsplan Opstartssamtaler Feedbacksamtaler Udslusningssamtaler	Opstartssamtaler i august 2022 dokumenteres i FGU-planer. Særligt feedbacksamtalerne skal udvikles. Dette gøres samtidigt med, at progressionsmålingerne for hver enkelt elev udvikles	Indholdet samtalerne skal yderligere kvalificeres af medarbejderne på skoleniveau, og det skal sikres at elevernes oplevelser efterspørges i forbindelse med alle samtalerne	Til analyse udvælges 8 elever, hvor dokumentationen følges for kvalitetsudvikling. (2 elever fra hver skole udvælges) Evaluering efter skoleåret 22-23 (juni 2023) Opstarts- og udslusningssamtaler evalueret september 2022, og de fungerer godt. Vejlederen har ansvaret for disse
AGU-praksis (Indgår som en del af AGU lærernes og vejledernes kompetenceudvikling)	Sikre at undervisningen på AGU er både helhedsorienteret og meningsskabende.	Medarbejderne skal inddrages i faglige drøftelser om, hvornår og hvordan vi ansporer ”læringsanledninger” i et helhedsorienteret perspektiv	De nævnte faglige drøftelser vil skulle finde sted i perioden frem til denne del af kompetenceudviklingens udløb. Ultimo 2022 Sommer 2023 evalueres på målet i SU-regi.

Elevens forståelse af egne mål i uddannelsen	Forbedring af elevens indsigt og forståelse af mål for deres eget uddannelsesforløb.	I den årlige trivselsundersøgelse (fra november 2021), viste at knap 20% af eleverne var usikre på målene for deres uddannelsesforløb. Målet er at det I 2022 skal være under 15 %	Evaluering foretages ved trivselsundersøgelsen i 2022, og i forlængelse af udarbejdelsen af de nye progressionsmål
--	--	--	--

B) Praksisnære læringsmiljøer

For de 4 FGU skoler skal dette ”ses” og ”opleves” på følgende måder:

Område	Mål	Delmål	Opsamling Evaluering dokumentation
PGU-praksis (Indgår som en del af lærernes og vejledernes kompetenceudvikling)	<p>Sikre at undervisningen på PGU foregår i tæt sammenhæng med fagbilag og mulighederne for produktion i undervisningen.</p> <p>Derudover skal der være større sammenhæng mellem undervisningen i dansk/matematik og aktiviteterne på erhvervstemaerne.</p>	<p>Produktionsniveauet fra 1Q 2022 sammenlignet med niveauet 1Q 2023 skal fordobles. Dette skal naturligvis ses i en pædagogisk kontekst, da produktions SKAL være et middel, og ikke målet i sig selv.</p> <p>På de respektive FGU-skoler, skal sammenhængen afprøves i tæt dialog med medarbejdere og elever</p>	<p>Baseline for 1Q 2022 er 133.000</p> <p>Resultaterne skal dokumenteres i dialog mellem leder og medarbejdere.</p>
Udvikling af FBE-området	FGU-baseret Erhvervsuddannelse er et potentielt udviklingsområde, hvor FGU kan gøre en forskel for flere unge mennesker.	I løbet af efteråret 2022 foretages de nødvendige godkendelser på skolens værksteder. Lederen har ansvaret for dette.	Hver skole skal ved udgangen af skoleåret 22-23 have mellem 2-5 FBE-elever

		Senest d. 1. februar 2023. november har skolelederne udarbejdet liste over værksteder med FBE elever og antal. <i>Drøftelsen skal i første omgang ske i skolelederkredsen</i>	
--	--	--	--

Derudover kommer den individuelle kompetenceudvikling, som også vil skulle understøtte visionsopnåelse.

For de to indtægtsdækkede institutioner arbejdes der med følgende:

STU Ulkebøldam:

Område	Mål	Delmål	Opsamling Evaluering dokumentation
Samarbejdet med KUI	Fastholde og udvikle det tætte samarbejde med Sønderborg Kommune.	I forbindelse med de 2 årlige møder med Sønderborg Kommune, skal behov og undervisningsindhold drøftes, så vi løbende kan justere.	Herudover kan skrives: Referater fra møderne skal belyse at temaerne er blevet berørt, og konsekvenser heraf.
Elevernes oplevelse	At sikre, at de unge har en positiv oplevelse af deres uddannelsesforløb	Der skal udvikles en fremkommelig måde at undersøge dette på, med blik for målgruppen af elever som undersøgelsen skal belyse.	Der skal senest 1. januar 2023 ligge en skitse på hvordan denne undersøgelse kan gennemføres, med blik for den særlige målgruppe Der skal senest juni 2023 være gennemført en spørgeskemaundersøgelse

Alsmic

Område	Mål	Delmål	Opsamling Evaluering dokumentation

Samarbejdet med Sønderborg Jobcenter	Fastholde og udvikle det tætte samarbejde med Sønderborg Kommune.	Senest november 2022 skal der være afviklet et møde på ledelsesniveau med Sønderborg Jobcenter, hvor fremtidige behov drøftes indgående.	Referat fra mødet skal belyse at temaerne er blevet berørt, og konsekvenserne heraf Samt at næste mødedato er aftalt.
Samarbejdet med lokale virksomheder	Fastholde og udvikle det tætte samarbejde med de lokale virksomheder	29. september afholdes møde	
Kursisternes oplevelse	At sikre, at kursisterne har en positiv oplevelse af deres forløb på Alsmic.	Der skal udvikles en fremkommelig måde at undersøge dette på, med blik for målgruppen af elever som undersøgelsen skal belyse.	Der skal senest 1. januar 2023 ligge en skitse på hvordan denne undersøgelse kan gennemføres, med blik for den særlige målgruppe Der skal senest juni 2023 være gennemført en spørgeskemaundersøgelse

2) Styrket elevfremmøde og begrænse frafald.

Overordnet set har elever og kursister udfordringer med at møde op. Der skal sikres en god procedure for registrering, men også en plan for, hvordan vi får flere til at møde ind på uddannelse. Dette indsatsområde hænger også uløseligt sammen med indsatsområde 1, da der er en grundlæggende sammenhæng mellem den daglige pædagogiske praksis og fremmøde. Hvis dagligdagen er inspirerende og meningsfyldende, så vil elever og kursister også vælge at møde op. I lovgivningen fra FGU er skabelsen af ”Stærke ugemiljøer” og inkluderende ugemiljøer også en del af løsningen ift fremmøde.

Der skal udarbejdes en overordnet fremmødestrategi, som skal målrette sig direkte til FGU-uddannelsen, og version der målretter sig direkte mod IDV.

I FGU-regi er det planen at vi indgår i et regionalt projekt sammen med 5 andre FGU-institutioner

Overordnet handler dette indsatsområde at skabe inkluderende læringsmiljøer

FGU-skolerne:

Område	mål	delmål	Opsamling Evaluering dokumentation

Data for FGU	Målet er at fraværet falder, og at vi i august 2023 er under 17 %. Baseline er 20-21, hvor fraværet var på 27%.	a) Med udgangen af 2022 skal fraværet være under 24%, målt i perioden august-december. b) 20% juli 2023 c)	Opfølgning via data for FGU-skolerne v. udgangen af 2022 (31.12) og igen i august måned 2023
Systematisk brug af fraværdata for FGU	Hver måned udarbejdes en detaljeret fraværstatistik. Denne har både ledere og medarbejdere adgang til. Denne skal bruges i det daglige arbejde med eleverne	Data evalueres kvartalsvis på ledermøderne, og hvordan de anvendes i praksis. Medarbejderne skal inddrages i denne drøftelse.	Følges op administrativt, og behandles på medarbejdermøder og ledelsesmøder kvartalsvis.
Registrering	At få ensartet og beskrevet registreringen, så datagrundlaget for sammenligning gøres mere validt.	Beskrivelsen skal ligge klar 1. april 2023. Derefter implementeres den på alle matrikler.	August 2023 følger ledelsen op på iværksættelsen af implementeringen er sket tilfredsstillende
Opstarten/Onboarding	At få udviklet en opstartsbeskrivelse (et onboarding-program), som sikrer den bedst mulige opstart for nye elever. Der vil være lokale forskelle, hvorfor programmet i første omgang vil skulle udvikles lokalt	Programmet skal udvikles i tæt dialog med medarbejderne. Skal være udviklet og implementeret i løbet af kalenderåret 2023	Senest 1/1 2023 skal der være nedsat en lokal arbejdsgruppe bestående af leder, TR og vejledere. Tilbage melding skal ske til leder for kvalitet og udvikling
Medinddragelse af elever/kursister	Det skal sikres at vi lytter til og inddrager	Dette skal udvikles lokalt på skolerne. Det skal både være	Dokumentation via tilgængelige referater fra rådsmøder, hvor

	Eleverne/kursister i forbindelse med den kontinuerlige udvikling af institutionen, med henblik på at styrke inkluderende miljøer for dem.	formel inddragelse af elevråd, men også en udvikling af en mere uformel elev/kursist inddragelse. Ovenstående skal yderligt kvalificeres af medarbejdere og elever i løbet af skoleåret 22-23	det fremgår hvori inddragelsen finder sted.
Fællesskaber	På alle skoler/institutioner skal der arbejdes med, hvordan eleverne/kursisterne kan understøttes i at udvikle fællesskaber der strækker sig ud over skoletiden. Der vil være tale om lokalt udviklede tilbud, hvor medarbejdere og elever skal medinddrages.	Af trivselsundersøgelsen fra november 2021, fremgår det at ca. 20% ”mangler nogen at være sammen med i deres fritid”. Dette tal skal være under 15% ved trivselsundersøgelsen november 2022. I løbet af skoleåret 22-23 udvikles lokalt disse tilbud.	Dokumentation igennem data Beskrivelse af de lokale tilbud ligger færdige juni 2023, og de drøftes i ledelsesgruppen

3) De fysiske rammer skal være tilpasset, så de understøtter den pædagogiske praksis.

Der har allerede været arbejdet intensivt med dette område det seneste år. Der er blevet etableret en ny skole i Tønder, FGU-Sønderborg er blevet samlet på én matrikel. I december 2021 besluttede bestyrelsen, at FGU-Aabenraa skal forblive på Østergade i Røddekro Der er dog særligt i Aabenraa/Røddekro nogle bygningsmæssige udfordringer, som indenfor den nærmeste tid skal håndteres. Der blev i foråret 2021 udarbejdet en forbedringsplan for FGU, som blev udarbejdet af COWI. Denne plan pegede på følgende:

Adresse	0-2 år	2-5 år	5-10 år	Total
Solglimt 4 (FGU Sønderborg)	0.-	0.-	0.-	0.-
Norgesvej 51y (FGU Haderslev – sidebygning)	0.-	0.-	0.-	0.-
Norgesvej 51z (FGU Haderslev)	240.000.-	0.-	0.-	240.000.-

Østergade 58 (FGU Aabenraa)	2.630.000.-	0.-	1.800.000.-	4.430.000.-
Ialt	2.830.000.-	0.-	1.800.000.-	4.630.000.-

Dertil skal det dog noteres, at materialeudgifterne forventeligt vil blive større, da priserne på dette stiger. Der vil skulle tages både pædagogiske og økonomiske hensyn med i alle overvejelser.

FGU Aabenraa

Område	Emne	Mål og delmål
Renoveringsplan	Der skal udarbejdes en renoveringsplan, hvor det også skal klarlægges hvilke opgaver der kan løses internt,	A: august 22 er det klarlægges, hvad vi internt kan lave. På dette tidspunkt kendes elevgrundlaget. B: oktober 22 skal den samlede plan for første etape ligge klar

FGU Haderslev

Område	Emne	Mål og delmål
Renovering	Vinduer og tagrender mod Louisevej	August 22 er der indhentet to tilbud, hvorefter arbejdet sættes i gang.
Ørby	Salg	Skal sælges så hurtigt som muligt

Øvrige institutioner

Område	Emne	Mål og delmål
FGU Tønder	Fremtidssikring. Lejemålet for gymnastiksalen udløber tidligst med udgangen af marts 2025. Det skal afklares om: <ul style="list-style-type: none"> - Fortsat leje - Bygge nyt - Købe anden bygning 	Februar 2023: opstart, afklaring, afsøge muligheder. Bestyrelsesmøde Maj juni: Præsenterer muligheder+ beslutning August 2023. Nedsætte planlægningsudvalg/kommissorie Udgangen af 2023: endelig plan iværksættes
FGU Sønderborg	Strategi ved flere elever	November 2022. Plan for 100, 120 og 150 elever udarbejdes. Præsenteres i bestyrelsen ultimo 2023
STU Ulkebøldam	Elevtilvæksten.	I efteråret 2022 skal der udarbejdes en strategi for 40, 50 og 60 årselever. Dette skal gøres i tæt dialog med Sønderborg Kommune.

		Den endelige strategi skal besluttes februar 2023, hvor vi kender elevoptaget sommer 20223
Alsmic	Fremtidssikring. Lejekontrakten med Sønderborg Kommune udløber 2026.	Efteråret 2022: I dialog med Sønderborg Kommune skal det undersøges om: <ol style="list-style-type: none"> 1) Kontrakten kan forlænges? 2) Kan området/bygningerne købes? 3) Andet?
Lånoplægning	Der skal i efteråret 2022 arbejdes på, hvor dan vore lån kan omlægges. Særligt det private pantebrev i Aabenraa skal vi se nærmere på.	Det skal i bestyrelsen besluttes om vi skal arbejde med: <ol style="list-style-type: none"> 1) En samlet lånoplægning? 2) De 6 matrikler hver for sig? 3) Skal der frigøres kapital til investering? Ovenstående skal bestyrelsen have forholdt sig til senest december 2022.

4) **Styrket samspil med det omkringliggende samfund, så meningsfuldheden og mulighederne for de unge styrkes.**

FGU- Sønderjylland skal forankres i de lokalsamfund, hvor skolerne/institutionerne ligger fysisk placeret. Dette gælder både i relation til de lokale uddannelsesmuligheder, det lokale arbejdsmarked, samt til det lokale foreningsliv. Der er store lokale forskelle, hvorfor målsætningerne er opdelt for hver enkelt skole/institution:

Område	Mål	Mål og delmål	Opsamling Evaluering dokumentation
Der skal nedsættes et lokalt samarbejdsudvalg , hvor det lokale kommunalbestyrelsesmedlem og den lokale skoleleder er faste medlemmer. Derudover skal KUI, lokale erhvervsuddannelser og lokale virksomheder være repræsenteret.	At sikre inddragelse af lokalsamfundet i udviklingen af FGU - tilbuddet, så det matcher de lokale uddannelses- og beskæftigelsesbehov. Samtidigt skal der i udvalget arbejdes på at udvikle lokale IDV tilbud, der flugter med de lokale behov.	d. 1. oktober skal der være udarbejdet et kommissorium for hver af de 4 samarbejdsudvalg. Kommissorierne udarbejdes centralt af direktør og Administrations- og HR Chef, og tilpasset lokalt af skolens leder.	Kommissorier er internt godkendt, og udsendt til potentielle deltagere i udvalgene Der skal med udgangen af 2022 være afholdt mindst ét møde i samarbejdsudvalget på alle institutioner. Referater fra møderne er udarbejdet
Samarbejde med lokale foreninger. Der skal på alle skoler/institutioner være et formelt samarbejde med mindst én lokal forening. Dette samarbejde skal koordineres med arbejdet i det lokale samarbejdsudvalg	Målet er at sammenkæde uddannelsesforløbet/kursusforløbet med det omkringliggende samfund, så elever og kursister får kendskab til dele af det lokale foreningsliv.	Elevrådene skal inddrages	Referat fra elevrådsmøde viser ønsker for relevante foreninger Der skal med udgangen af 2022 være etableret et samarbejde med mindst én

			navngivet lokal forening på hver skole.
Øget samarbejde internt mellem skolerne	Samarbejdet mellem både FGU og IDV skal styrkes. Det kan både være gennem fælles produktion, fælles projekter eller fælles temaforløb	Med udgangen af 2022 skal følgende være drøftet i ledergruppen: A) Fælles projekter for Byg og Bolig holdene B) Udlægning af Montageopgaver fra Alsmic til øvrige skoler C) ?	Referater fra ledermøder skal dokumentere at det er drøftet
Fortsat fokus på samarbejdet med KUI	Sikre at samarbejdet og strukturerne herom fungerer bedst muligt.	Alle samarbejdsaftalerne skal være revideret med udgangen af 2022.	Administrativ opfølgning på om samarbejdsaftalerne er revideret.

De 10 indsatsområder – de nødvendige

5) Fortsat fokus på kerneopgaven

Der skal kontinuerligt arbejde med kerneopgaven. I praksis vurderes denne ud fra 3 parametre:

- 1) Udslusningstal
- 2) Trivselsundersøgelsen
- 3) Fravær

Udslusningstal.

Disse opgøres kvartalsvis og drøftes både med medarbejdere og samarbejdspartnere, og der udarbejdes i forbindelse med årsrapporten en opgørelse:

Kode	19-20	20-21
80	7%	8%
81	24%	29%
82	10%	21%
83	14%	23%
84	40%	16%
Andet	5%	3%

Udslusningskoder - forklaring

Kode	Forklaring
80	FGU Fuldført
81	FGU udslusning til uddannelse
82	FGU udslusning til beskæftigelse
83	FGU frafald med kendt perspektiv
84	FGU frafald med ukendt perspektiv
Andet	FGU ikke påbegyndt

Trivselsundersøgelsen

Denne udarbejdes årligt og drøftes både med eleverne og medarbejderne, i de respektive elevråd og på personalemøder. Derudover drøftes resultaterne fra trivselsundersøgelsen både i SU og på bestyrelsesmøderne.

Fravær

Denne har sit eget særlige indsatsområde (se under de ”presserende”)

6) Arbejde med forståelse af FGU-målgruppen og forståelse af denne.

Dette indsatsområde skal løbende drøftes, både sammen med medarbejdere og samarbejdspartnere.

7) Vi ønsker Den Kommunale Ungeindsats (KUI) tættere på den pædagogiske praksis, samt fortsat udvikling af den pædagogiske praksis.

Der skal løbende arbejdes på at inddrage KUI, både med arrangementer på vore skoler, vores data, og udvikling af vores tilbud. Vi ser gerne at KUI kommer så meget som muligt på vore skoler/institutioner. Der skal i 2022-23 være et særligt fokus på, at få etableret og udviklet lokale samarbejdsfora, hvor ledelsen på den enkelte skole/institution får en mere central rolle.

8) Øget politisk bevågenhed på rammerne for FGU, herunder den økonomiske model.

Den økonomiske model gør det svært at drive et bæredygtigt FGU, særligt når samfundet som helhed oplever højkonjunktur. Denne opgave skal særligt tilskrives bestyrelse og direktion, da det er disse der har mulighed for at tale denne sag i forskellige politiske fora.

9) Øget elevinddragelse i forbindelse med udvikling af vores tilbud

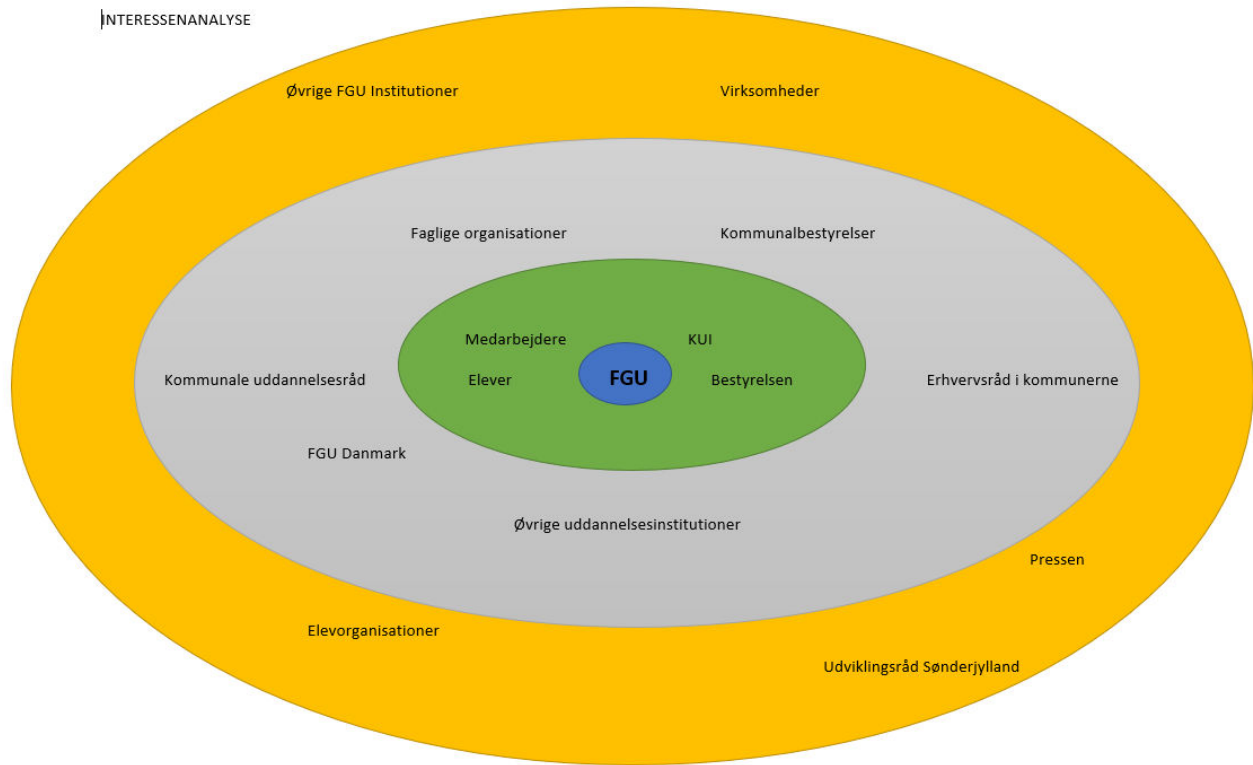
Vi skal have udviklet elevråd på alle skolerne, som får en mere central stemme i udviklingen af vores tilbud.

10) Øget fokus på ”den gode historie”, og herigennem bedre branding af FGU

De gode historier kommer både fra elever og medarbejdere. De skal formidles direkte til de centrale samarbejdspartnere. Dette kan være igennem nyhedsbreve, oplæg fra nuværende og tidligere elever, samt dyrkes på vore sociale medier. Der skal udarbejdes en mere målrettet kommunikationsstrategi, så alle disse gode fortællinger kommer ud.

Bilag

Bilag 1 interessentanalyse



Bilag 2: SWOT analyse

<p>Interne forhold</p>	<p>Organisationens stærke sider:</p> <p><u>Personalet i mellem:</u></p> <p>Mangfoldighed</p> <p>Forskellighed (plads)</p> <p>Kompetencer (mange forskellige)</p> <p>Rummelighed (accept af andre og forskellighederne)</p> <p>Høj faglighed (stolthed og selvindsigt)</p> <p>Sammenhold</p> <p>Engagement (ild omkring opgaven, de unge på kanten)</p> <p><u>FGU Sønderjylland:</u></p> <p>Praksisnær tilgang</p> <p>Bredt uddannelsesstilbud</p> <p>Unik mulighed for udvikling af uddannelsen – Pionér Ånd</p> <p>Prøveformerne</p> <p>En skole der er tæt på eleverne</p> <p>En anderledes form for læring</p> <p><i>FGU Sønderjyllands størrelse – større muskler</i></p> <p><i>Autencitet</i></p> <p><i>Der er et fællesskab, én enhed</i></p> <p><i>Teamstrukturen – tværfaglighed</i></p> <p><i>Et godt fundament at bygge videre på</i></p> <p><i>Ekspertise internt i huset (DSA, OBU, FVU og vejledere)</i></p>	<p>Organisationens svage sider:</p> <p>Struktur</p> <ul style="list-style-type: none"> - Mangel på rammer - Ny organisation - <i>Definition af målgruppen</i> - Bureaukrati - Registrering - Alt for mange bolde sendes i luften <p>Kompetencer</p> <ul style="list-style-type: none"> - Manglende specialpædagogisk <p>Kommunikation</p> <ul style="list-style-type: none"> - For meget på vandrørene - Forskellige vilkår på afdelingerne og manglende information herom <p>Kerneopgaven</p> <ul style="list-style-type: none"> - Alt for mange opgaver udenfor kerneopgaven, administrative opgaver - Få defineret kerneopgaven <p>Medarbejderniveau:</p> <ul style="list-style-type: none"> - Sårede og splittede medarbejdere - Betændt fortid - Hvis medarbejderne ikke har de nødvendige kompetencer - ”De gamle dage var bedre” - Utilfredshedskultur

<p>Eksterne forhold</p>	<p>Muligheder:</p> <p><u>Medarbejderne:</u></p> <p>Internt fokus (primært)</p> <p>Den åbne skole (uden visitation) – opsøgende arbejde ift de unge</p> <p>Skolehjemsmuligheder i tilknytning til FGU-skolerne.</p> <p>Branding udadtil.</p> <p>Fokus på de tosprogede elever</p> <p><u>Suppleret:</u></p> <p><i>Politiske bevågenhed – mulighed for at påvirke beslutningstagerne.</i></p> <p><i>STUK – læringskonsulenterne.</i></p> <p><i>FGU er lovgivningsmæssigt hovedvejen...</i></p> <p><i>Både FGU og KUI er ”nye” og jomfruelige – potentiale for at skabe noget sammen</i></p> <p><i>Den store betydning samfundsøkonomiske</i></p> <p><i>Den demografiske udfordring/gave i Sønderjylland – FGU elever flytter ikke til KBH</i></p> <p><i>Corona-rabatten kommer nok lige om lidt (flere elever)</i></p> <p><i>Forståelse for den komplekse opgave – forsøg og projekter - beskæftigelsesperspektivet</i></p> <p><i>Tydeliggørelse af resultater, både data og ”de gode historier” – både rettet mod KUI og de kommunalpolitiske niveau</i></p> <p><i>”Lukke KUI ind....</i></p>	<p>Trusler:</p> <p>Dårlig omtale</p> <p>Hvis eleverne vælger det fra</p> <p>Dårlig økonomi/ <i>Den økonomiske model</i></p> <p>Politiske beslutninger (ex. rygeloven)</p> <p>Hvis vi ikke leverer det ”bestillerne” forventer</p> <p>Eksterne leverandører</p> <p>Nedgang i elevtal</p> <p>Manglende/negativ opbakning fra kommunalt eller regionalt hold</p> <p><i>Samfundskonjunkturen</i></p> <p><i>Bygnings-situationen/massen</i></p> <p>Hvis medarbejderne ikke arbejder i samme retning</p> <p><i>Usikkerhed blandt medarbejderne ift mål og retning</i></p> <p><i>Elever med massive problemstillinger</i></p> <p><i>Lønforhold til medarbejderne</i></p> <p><i>Elevfravær</i></p> <p>Internt:</p> <p>Hvis vi ikke leverer/ dårlige resultater</p> <p><i>Arbejdstilsynet trækker ud....</i></p>
--------------------------------	--	--

	<i>”Samarbejde med virksomheder og andre udd. institutioner</i>	
--	---	--